

# ESG-rapport 2025

---





## Indhold

- 1 Om Hjelm & Henriksen
- 2 ESG hos Hjelm & Henriksen
- 3 Miljømæssigt ansvar
- 4 CO<sub>2</sub> regnskab for udvalgte nøgletal
- 5 Indsatsområder for E
- 6 Social bæredygtighed
- 7 Indsatsområder for S
- 8 Governance hos Hjelm & Henriksen
- 9 Metode: Greenhouse Gas protocol

## “ **ANSVARLIGHED ER EN DEL AF VORES HÅNDVÆRK** ”

Velkommen til vores ESG-rapport for 2025. Hos Hjelm & Henriksen A/S har vi altid drevet forretning efter en simpel devise: Vi skal kunne se vores kunder, medarbejdere og samarbejdspartnere i øjnene – også i morgen. For os er ESG ikke et nyt eller abstrakt begreb, men en naturlig forlængelse af de værdier om ordentlighed og gennemsigtighed, som vi har bygget virksomheden på.

Som VVS- og energiinstallatører befinder vi os midt i den grønne omstilling. Vi ser det som vores ansvar at rådgive vores kunder til løsninger, der ikke bare fungerer her og nu, men som også reducerer energiforbruget og holder i mange år frem.

Denne rapport er skabt til vores investorer, partnere, kunder og medarbejdere, som ønsker indblik i, hvordan vi arbejder for en ansvarlig fremtid. Vi har valgt at gøre vores ESG-univers gennemsigtigt og let at navigere i, fordi vi mener, at indsatsen skal kunne ses. Vi deler derfor både vores fremskridt og de udfordringer, vi møder. For os handler ansvarlighed nemlig også om at turde være ærlige dér, hvor vi som installationsvirksomhed står over for komplekse valg og stadig har plads til forbedring.

Ansvarlighed rækker dog ud over teknikken. Det handler i høj grad om de mennesker, der hver dag trækker i arbejdstøjet hos os. Vi ønsker at være en arbejdsplads, hvor trivsel og sikkerhed er en selvfølge, og hvor vi gennem gennemsigtig forretningsførelse skaber tryghed for alle.

Vi håber, at du i denne rapport finder inspiration i vores tilgang til at omsætte værdier til konkrete handlinger. Vi er godt på vej, men vi er ikke i mål, og vi ser frem til den fortsatte dialog om, hvordan vi sammen skaber en sundere fremtid for branchen.

**Jan Hjelm Henriksen**  
**Direktør, Hjelm & Henriksen VVS A/S**



# Om Hjelm&Henriksen

---

Hjelm & Henriksen A/S er en familieejet installationsvirksomhed, som ejes og drives af brødrene Jan og Christian. Virksomheden opererer inden for VVS- og energisektoren med fokus på både serviceopgaver og projektløsninger.

Hjelm & Henriksen A/S fungerer som en teknisk samarbejdspartner, der tager udgangspunkt i den enkelte opgaves specifikationer. Arbejdet udføres med henblik på at levere skræddersyede løsninger, der imødekommer både simple og teknisk tunge krav.

Virksomhedens drift er funderet på et sæt interne retningslinjer, der vægter ordentlighed, gennemsigtighed og ansvarlighed i alle led af processen. Dette indebærer en struktureret tilgang til kundekontakt og en gennemsigtig forretningsførelse, som danner grundlaget for virksomhedens relationer til omverdenen.



# Hjelm & Henriksen



**Etableringsår:  
2008**

**Juridisk form:  
Aktieselskab**

**Antal ansatte  
(FTE):  
19**

# ESG

## Miljø-, sociale og ledelsesmæssige forhold

Hos Hjelm & Henriksen A/S anerkender vi vores ansvar for den påvirkning, vores drift har på både klimaet og det samfund, vi er en del af.

Som en central del af vores ESG-arbejde har vi kortlagt vores CO<sub>2</sub>-udledning i et klimaregnskab. Dette regnskab fungerer som vores styringsværktøj; det synliggør vores største udledningskilder og gør det muligt for os at prioritere de tiltag, der reelt flytter virksomheden i en mere bæredygtig retning.

Vores arbejde stopper ikke ved dokumentationen. Baseret på resultaterne fra vores klimaregnskab og en grundig analyse af vores påvirkning på både miljø og mennesker, omsætter vi indsigt til handling og igangsætter løbende målrettede initiativer på tværs af de tre ESG-parametre

**E** Klimaregnskab (CO<sub>2</sub>-regnskab) med relevante nøgletal og emissionsfaktorer, samt reduktion af Co<sub>2</sub>-udledning for parametre, som vi kan påvirke

**S** Initiativer, der understøtter trivslen, det gode samarbejde og vores sociale ansvar

**G** Ansvarlig ledelse, kultur og jagten på diversitet



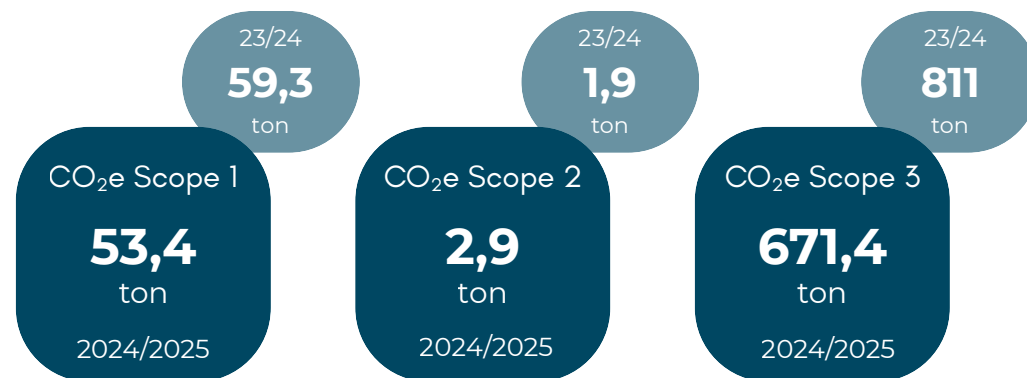


## Miljømæssigt ansvar

Som et centralt led i vores bæredygtighedsindsats har vi for 2024/2025 gennemført virksomhedens CO<sub>2</sub>-udledning. Beregningen er udført i henhold til den internationale Greenhouse Gas Protocol (GHG-protocol) og danner grundlag for vores fremtidige mål og prioriterede indsatser.

### Nuværende status

Vi har for regnskabsåret 2024/2025 kortlagt vores CO<sub>2</sub>-udledning for direkte og indirekte CO<sub>2</sub>-emissioner (scope 1 og 2), samt udvalgte kategorier under scope 3. Tallene viser, at vores CO<sub>2</sub>-udledning, som forventet, er faldet i scope 1 på vores transport-udledning og tilsvarende har en mindre stigning i scope 2 på vores udledning i forbindelse med vores elforbrug.



# CO<sub>2</sub> regnskab

Kategori	Scope	Enhed	2023/2024	2024/2025
Direkte emissioner: Transport	1	Tons CO <sub>2</sub> e	59,3	53,4
Energi og processer: Forbrug af el	2	Tons CO <sub>2</sub> e	1,9	2,9
Varekøb	3.1	Tons CO <sub>2</sub> e	790,8	647,6
Indirekte udledninger af brændsler	3.3	Tons CO <sub>2</sub> e	15,3	15,1
Rejseaktiviteter	3.6	Tons CO <sub>2</sub> e	0,1	0,1
Upstream leasede aktiviteter	3.8	Tons CO <sub>2</sub> e	4,8	8,6
Totale emissioner for udvalgte nøgletal		Tons CO <sub>2</sub> e	872,2	727,7

Vi har for regnskabsåret 2023/2024 og 2024/2025 opgjort Hjelm & Henriksens CO<sub>2</sub>-udledning på udvalgte parametre: scope 1 Transport, scope 2 Forbrug af el og fjernvarme, scope 3 kategori 1 indkøb, kategori 3 brændstof og energirelaterede aktiviteter, kategori 6 rejseaktiviteter og kategori 8 upstream leasede aktiviteter. Regnskabsåret 2023/2024 danner baseline, hvor de efterfølgende år viser udviklingen i vores CO<sub>2</sub>-udledning.

Ikke-farligt  
affald -  
genanvendes  
**2.870**  
Kg  
2024/2025

Vandforbrug  
**2.773,49**  
M<sup>3</sup>  
2024/2025

# E

## Indsatsområder for reduktion af Co2-aftryk

### Transport

Hjelm & Henriksens CO<sub>2</sub>-udledning fra transport udgjorde samlet 74,6 ton CO<sub>2</sub>e i regnskabsåret 2023/2024. Siden da har vi arbejdet målrettet med en gradvis omstilling af bilflåden til el, og i de seneste to kvartaler af regnskabsåret 2024/2025 har 10 ud af vores 14 biler været eldrevne. Denne omstilling har medført en markant reduktion i forbruget af fossilt brændstof på 13.601,93 liter, svarende til 60,06 %. Samlet har vi opnået en CO<sub>2</sub>-reduktion på 5,1 ton (scope 1 og scope 3.3). Samtidig er vores CO<sub>2</sub>-udledning fra el steget en smule - med cirka 1 ton CO<sub>2</sub>e - som en naturlig konsekvens af elektrificeringen.

Vi vil fortsætte arbejdet med at omstille de resterende biler i bilflåden, hvor det giver mening både i forhold til kørselsbehov og økonomi. Særligt tager vi hensyn til, at vi fortsat har nyere benzinbiler, hvor en udskiftning skal ske på et oplyst og bæredygtigt grundlag.

### Indkøb

Vi har i et lokalt samarbejde opstillet en lagercontainer, hvor vi samler materialer, som ikke umiddelbart skal bruges i aktuelle projekter. Denne løsning har gjort, at vi er lykkede med at lægge færre bestillinger hos leverandørerne, og har dermed reduceret CO<sub>2</sub>-udledning hos leverandørerne og dermed også i vores eget indkøb og dermed udledning i scope 3.

Reduktion:  
fossilt  
brændstof (L)  
**60,06**  
%



23/24  
811  
27/24  
to  
811  
ton

## Nøgletal for social bæredygtighed

### Social ansvarlighed: Mennesket i centrum for vores drift

Hos Hjelm & Henriksen A/S er vores fundament bygget på ordentlighed og stærke værdier. Vi anser vores medarbejdere og vores bidrag til lokalsamfundet som de vigtigste forudsætninger for en sund og langsigtet forretning. I rapporteringsperioden 2024/2025 har vi lagt særlig vægt på at systematisere vores indsats for trivsel og social inklusion. Vi ved, at trivsel er fundamentet for at vores medarbejdere er motiverede og yder den gode indsats, og vi afholder derfor mus-samtaler med alle vores medarbejdere, så vi fortsat kan udvikle os sammen.

### Social inklusion og lokalt engagement

Som en integreret del af Syddjurs har vi et særligt fokus på at give tilbage til lokalsamfundet. Vores indsats centrerer sig om at skabe plads til dem, der har brug for en alternativ vej ind på arbejdsmarkedet:

- Uddannelse og brobygning: Vi samarbejder løbende med Ebeltoft Skole om praktikforløb for elever, der trives bedre med praktisk læring end på skolebænken.
- Plads til alle: I samarbejde med Syddjurs Kommune ansætter vi borgere på kanten af arbejdsmarkedet. Vi har stor succes med at skabe trygge rammer for sårbare individer og ser det som en kerneopgave at hjælpe mennesker med at vokse gennem fagligt ansvar

**Ansatte  
(FTE):**  
19

**Ansatte på  
overens-  
komst:**  
100 %

**Praktikanter:**  
3

**Lærlinge:**  
2

**Arbejds-  
ulykker:**  
0

**Arbejds-  
relaterede  
dødsfald:**  
0

#### Lokal støtte og sponsorater:

Ebeltoft golfklub  
Ebeltoft padel  
Æblefestivalen  
Mols sommerfest  
Ebeltoft idrætscenter  
Ebeltoft marinefoening  
Det lille turisttog





## Indsatsområder for styringsmæssig bæredygtighed

Professionel  
bestyrelse:  
5 medlemmer

Domme for  
korrupsion  
/bestikkelse:  
0

### **Governance: Ansvarlig ledelse og strategisk fornyelse**

"G"et i ESG udgør fundamentet for Hjelm & Henriksen A/S. En stærk governance-praksis er for os ensbetydende med en ansvarlig, etisk og gennemsigtig drift, der skaber tillid hos både medarbejdere og kunder. Vi driver virksomheden med afsæt i en kultur præget af ordentlighed og gensidig respekt, hvor beslutninger kommunikeres åbent i hele organisationen.

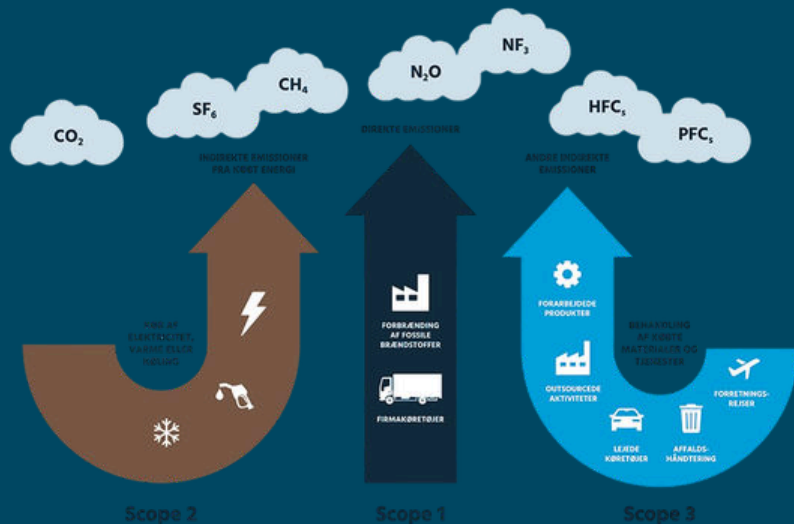
I rapporteringsperioden 2024/2025 har vi gennemført en planlagt udskiftning i bestyrelsen. Dette er et udtryk for vores ambition om, at ledelsen løbende skal besidde de specifikke kompetencer, der kræves for at navigere i et omskifteligt marked og drive forretningen i den rigtige retning. Vores professionelle bestyrelse mødes fem gange årligt med et skarpt fokus på vækst, risikostyring og den grønne omstilling. Ved at bringe nye profiler og friske perspektiver ind i bestyrelseslokalet sikrer vi, at vi bevarer vores momentum og evne til at tænke innovativt.

Som en del af byggebranchen opererer vi i et fag med en historisk overvægt af mænd. Hos Hjelm & Henriksen ser vi diversitet som en styrke; forskellige perspektiver bidrager positivt til både den daglige problemløsning og den langsigtede forretningsudvikling.

# Metode: GHG og Scope 1, 2 og 3

Opgørelsen af Hjelm & Henriksens drivhusgasemissioner er udarbejdet i samarbejde med B3 Impact og Climaider i overensstemmelse med den internationale standard Greenhouse Gas Protocol (GHG Protocol). Metoden følger de anerkendte principper om relevans, fuldstændighed, konsistens, transparens og nøjagtighed.

Emissionerne opgøres i CO<sub>2</sub>-ækvivalenter (CO<sub>2</sub>e) og kategoriseres i henhold til GHG-protokollens tre scopes.



**Scope 1** er udledninger, vi selv forårsager, fx udledning fra benzin og diesel fra køretøjer.

**Scope 2** er udledninger fra den energi, vi køber, fx el og fjernvarme til vores bygninger.

**Scope 3** er de indirekte udledninger, som forekommer i hele værdikæden, bl.a. hos leverandører og kunder.

Dataindsamlingen baseres på faktiske forbrugsdata, herunder dokumenteret brændstof- og energiforbrug, som omregnes til CO<sub>2</sub>e ved anvendelse af relevante emissionsfaktorer fra anerkendte databaser. For de områder, hvor der ikke foreligger specifikke aktivitets- eller forbrugsdata, anvendes en spend-based metode, hvor indkøbte varer og ydelser omregnes til emissioner på baggrund af økonomisk forbrug og gennemsnitlige emissionsfaktorer for den pågældende kategori.

## Energiforbrug:

Udregnes i ton CO<sub>2</sub>e og er fundet hos vores forsyningselskab samt leverandører af brændstoffer.

## Vandforbrug:

Information omkring vandforbrug er fundet hos vores forsyningselskab.

## Elforbrug:

Information omkring elforbrug er fundet hos vores forsyningselskab.

## Affald:

Information omkring vores affald er hentet fra vores leverandørers faktureringer

